

## Astma- och Allergiförbundets medlemsenkät om tillgänglighet 2016

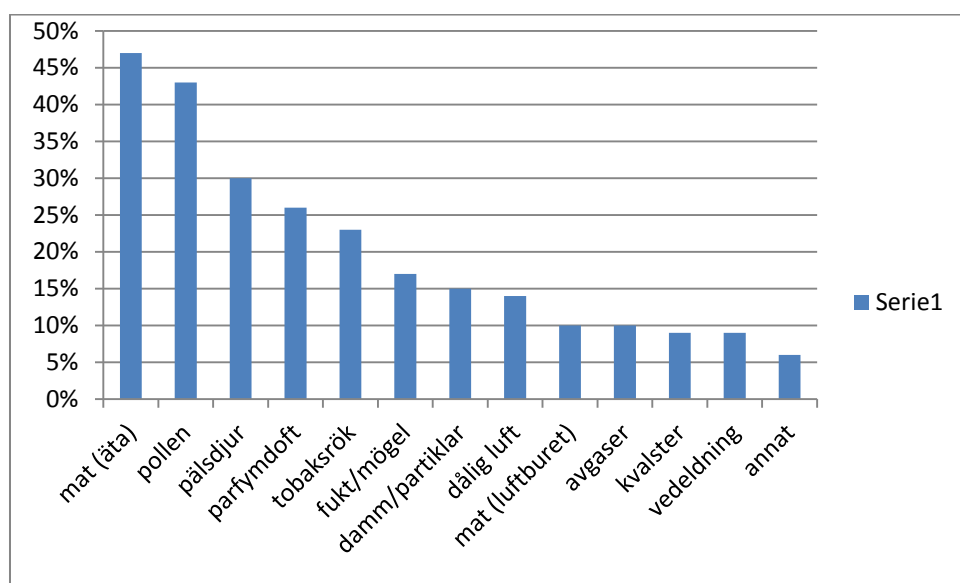
### Bakgrund och syfte

Syftet med medlemsenkäten om tillgänglighet är att ta reda på vad som utgör de största hindren för förbundets medlemmar med allergi och annan överkänslighet. Resultatet kommer användas i förbundets påverkans- och opinionsbildningsarbete för att uppmärksamma tillgänglighetsfrågor. Några exempel är i kontakt med media, beslutsfattare och myndigheter som Diskrimineringsombudsmannen (DO) och som underlag vid prioriteringar.

### Resultat

Enkäten har skickats via e-post till 4000 slumpvis utvalda medlemmar ur Astma- och Allergiförbundets medlemsregister och lagts ut på Facebook-gruppen Astma- och Allergiföräldrar så de som ville kunde svara. Totalt har 1080 personer (27 %) svarat på enkäten som skickats ut via epost under mars-april 2016 (varav 988 har svarat på alla frågor). I sammanställningen för frågorna 1 och 2) har vi summerat resultat från de faktorer och miljöer som de svarande angett att de besvärats **mest och näst mest av**.

#### 1) Vilka allergiframkallande eller irriterande faktorer besvärar du eller ditt barn av?

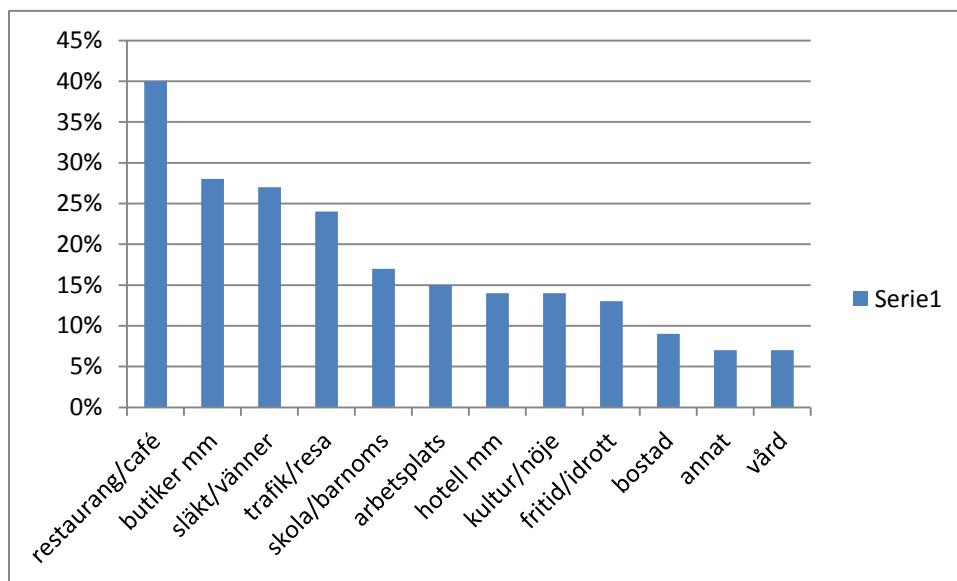


#### Andel som besvärar av olika allergiframkallande/irriterande faktorer:

när man äter mat (47 %)	damm/partiklar (15 %)	annat (6%)
allergi mot pollen (43 %)	dålig luft (14 %)	
allergi mot pälsdjur (30 %)	mat, luftburet (10%)	
parfymdofter (26 %)	avgaser (10 %)	
tobaksrök (23 %)	kvalster (9%)	
fukt/mögel (17 %),	vedledning (9%)	

Föräldrar till 364 barn (328 slutförda enkätsvar) har svarat att 68 % av barnen får reaktioner av att äta mat, 45% av pollen, 34% av pälsdjur och 12% luftburna reaktioner p g a mat.

## 2) I vilka miljöer upplever du eller ditt barn besvär/symtom av allergi eller överkänslighet?



### Andel som besväras i olika miljöer:

restauranger/caféer (40 %)

butiker, köpcentrum och samhällsservice (28 %)

släkt och vänner (27 %)

flyg/spårbunden trafik och buss (24 %)

skola och barnomsorg (17 %)

arbetsplats (15 %)

hotell mm (14 %)

kultur och nöje (14 %)

fritid och idrott (13 %)

bostad (9 %)

annat (7 %)

vård (7 %)

På frågan "Upplever du att du eller ditt barn stängs ute eller får svårt att vistas i/besöka de miljöer du angett på grund av dina eller ditt barns besvär?" **svarade 64 % ja** och 36 % nej. De tre samhällsmiljöer där de svarande mest upplever sig vara utestängda från är restaurang /café, i butiker/köpcentrum/samhällsservice och vid resa/trafik.

På frågan "Hur ofta upplever du eller ditt barn att du/ni måste avstå från att vistas i/besöka de miljöer du angett på grund av dina eller ditt barns besvär?" **svarade 31 % dagligen, 25 % en gång i veckan, 28 % en gång i månaden** och 16 % mer sällan.

På frågan "Upplever du att du eller ditt barn blivit diskriminerad (särbehandlad) på grund av bristande tillgänglighet i samhället?" **svarade 54 % ja** och 46 % nej.

På frågan "Upplever du att du eller ditt barns livskvalitet påverkats av bristande tillgänglighet/förhindrad delaktighet i de miljöer du angett?" **svarade 69 % ja** och 31 % nej. 76 % av de föräldrar som svarat för sina barn har uppgett att deras barns livskvalitet påverkats negativt av bristande tillgänglighet.

## Slutsatser

### Faktorer som ger mest reaktioner

Flest personer svarar att de besväras mest eller näst mest av matallergi - när man äter mat (närmare 5 av 10) och därefter kommer allergi mot pollen (drygt 4 av 10), följt av allergi mot pälsdjur som en tredjedel upplever besvär av. Ungefär en fjärdedel upplever besvär av parfymdofter och tobaksrök. 1-2 av 10 uppger besvär av fukt/mögel, damm/partiklar, dålig luft eller avgaser. Färre än 1 av 10 uppger besvär av kvalster, vedeldning eller annat.

### Miljöer där mest hinder upplevs

Den miljö där de svarande uppger mest eller näst mest besvär på restauranger/caféer där 4 av 10 uppger svårigheter att kunna äta maten. Därefter kommer butiker, köpcentrum och samhällsservice följt av hos släkt och vänner där knappt en tredjedel uppger besvär. När det gäller flyg/spårbunden trafik och buss besväras ungefär en fjärdedel. I skola och barnomsorg på arbetsplatser, hotell mm, kultur och nöje, fritid och idrott svarar mellan 1-2 av 10 att de får besvär. I bostäder, vård och andra miljöer är det mindre än 1 av 10 som uppger besvär.

### Vilka hinder finns i olika miljöer?

På **restaurang och café** uppger svarande att det mest är svårigheten att inte kunna äta maten som utgör problem, följt av pollen, pälsdjur, tobaksrök och parfymdofter.

I **butiker, köpcentrum och samhällsservice** är det mest parfymdofter som ger besvär följt av tobaksrök, reaktion mot pollen, svårighet att äta mat och pälsdjur.

**Hos släkt och vänner** uppger de svarande att de besväras mest av svårigheten att inte kunna äta maten följt av reaktion mot pälsdjur, pollen, parfymdoft och tobaksrök.

I **skola och förskola** uppger de svarande att de besväras mest av svårigheten att inte kunna äta maten följt av reaktion mot pollen, pälsdjur, damm och partiklar och dålig luft.

I **kollektivtrafik och på resa** uppger flest att de besväras av parfymdofter följt av tobaksrök, svårighet att inte kunna äta maten, reaktion mot pollen och pälsdjur.

### Upplevelse av utestängning och diskriminering på grund av bristande tillgänglighet

En majoritet av de svarande (64 %) uppger att de stängs ute i de tre miljöer där man upplever mest problem på grund av allergi eller annan överkänslighet. Drygt hälften (56 %) anger att de måste avstå från att besöka/vistas i de miljöer som angetts på grund av allergibesvär dagligen eller en gång i veckan. Ungefär hälften (54 %) av de svarande upplever att de blivit diskriminerade/särbehandlade på grund av bristande tillgänglighet i samhället och nästan 7 av 10 (69 %) uppger att bristande tillgänglighet/delaktighet påverkat deras livskvalitet negativt.

Sammanställt 160519

av Marie-Louise Luther

ombudsman inomhusmiljö, Astma- och Allergiförbundet

e-post: [marie-louise.luther@astmaoallergiforbundet.se](mailto:marie-louise.luther@astmaoallergiforbundet.se), tel. 08-506 28 211